



In crescita il fabbisogno di personale e le assunzioni previste

Nei primi mesi dell'anno rimane sostenuto il fabbisogno di personale delle imprese, orientate però ad assumere alle dipendenze una quota di poco superiore al 70% delle assunzioni programmate (inserendo la quota rimanente con altre modalità contrattuali).

In calo la propensione verso contratti a tempo indeterminato che rimangono, rispetto al fabbisogno complessivo, su livelli poco consistenti (al di sotto del 20% delle entrate complessivamente previste). Rimane di rilievo il fabbisogno delle imprese di operai specializzati nei processi produttivi (oltre un terzo del fabbisogno): un segnale positivo che si accompagna alla richiesta (circa 1/5 del totale) di figure specialistiche tecniche (la cui incidenza è però in diminuzione).

In flessione, secondo le imprese, le difficoltà di reperimento di personale segnalate per il 25% delle assunzioni (erano più del 30% nel secondo semestre 2017), associate ad una ricerca di risorse umane in possesso di esperienza specifica (più del 60%).

Senza variazioni significative è invece la composizione per settore delle assunzioni previste al 35-40% nell'industria, al 30% nel commercio e turismo e, ancora, al 35% negli altri servizi.

In aumento anche gli avviamenti, ma prevalgono quelli con contratti flessibili

Ancora positiva la crescita degli avviamenti al lavoro registrati dai Centri per l'impiego; nel 1° trimestre 2018 si rileva un aumento del 4,5% (da 8.700 a 9.100 unità) rispetto allo stesso periodo dell'anno precedente, con una crescita ancor più elevata nel confronto con l'ultimo trimestre 2017 (+17%).

Si interrompe la diminuzione della quota di avviamenti con contratto stabile che nel 1° trimestre 2018 salgono al 22% sul totale (erano il 20% nel 1° trimestre 2017, dopo aver sfiorato il 28% nel 2015); come noto a partire dal 2016 sono venuti meno gli incentivi finanziari e contributivi all'assunzione di personale a tempo indeterminato.

Nella prima parte dell'anno, rispetto al 4° trimestre 2017, gli avviamenti nell'industria aumentano in misura più consistente rispetto a quelli del settore servizi (+41% industria, +0,3% servizi), il cui peso sul totale è però rimasto superiore, intorno al 55%.

In flessione il numero delle interruzioni dei rapporti di lavoro: -2% nel 1° trimestre 2018 rispetto all'anno precedente; il saldo (fra avviamenti e cessazioni) - pur confermandosi positivo - registra un ampliamento nel 2018 (1° trimestre) rispetto al 2017 (1° trimestre): + 1.950, era pari a + 820 unità.

Sempre nel trimestre di riferimento il saldo cresce nell'industria e nelle costruzioni (da 400 a 750), e cresce anche nel settore dei servizi (da 330 a 530).

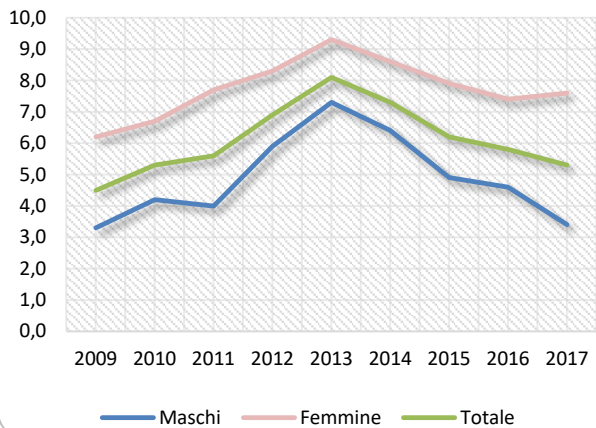
In espansione l'occupazione nelle imprese

Nel primo trimestre 2018 si confermano ancora positivi i principali indicatori relativi al "sistema occupazione" della provincia di Lecco, soprattutto se confrontati con i valori registrati nel 4° trimestre dello scorso anno.

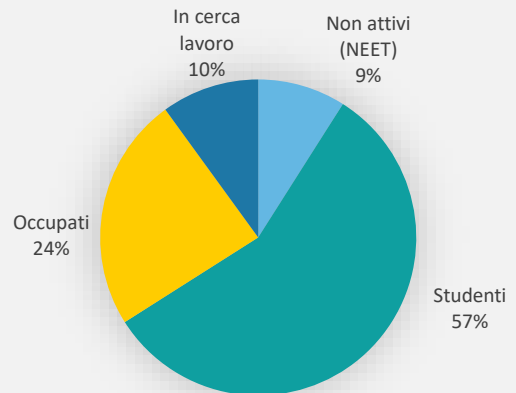
Gli indici occupazionali elaborati dalla Camera di Commercio di Lecco (nell'ambito dell'indagine congiunturale realizzata da Unioncamere Lombardia) registrano un incremento dell'occupazione nel settore industriale: l'indice relativo sale a 103,4 punti, rispetto ai 102,1 del 4° trimestre 2017. Variazione positiva anche per l'occupazione nell'artigianato: da 103,6 a 105,0.

Nello stesso periodo cresce anche l'indice occupazionale nei servizi (da 101,9 a 103,2), mentre risulta in flessione (e in misura non marginale) nel commercio (da 105,4 a 101,9).

Tasso di disoccupazione totale e per genere



Ripartizione % dei giovani 15/24 anni per posizione - Anno 2017



Imprese attive per macrosettore di attività

Trimestre	Agricoltura	Industria	Servizi	Totale
1.2015	1.097	8.260	14.331	23.688
2.2015	1.101	8.273	14.466	23.839
3.2015	1.102	8.255	14.503	23.860
4.2015	1.098	8.200	14.464	23.763
1.2016	1.108	8.092	14.484	23.684
2.2016	1.118	8.078	14.522	23.718
3.2016	1.115	8.064	14.551	23.730
4.2016	1.121	8.025	14.483	23.630
1.2017	1.123	7.976	14.468	23.567
2.2017	1.124	7.947	14.562	23.633
3.2017	1.113	7.806	14.484	23.403
4.2017	1.123	7.761	14.458	23.342
1.2018	1.123	7.686	14.388	23.196

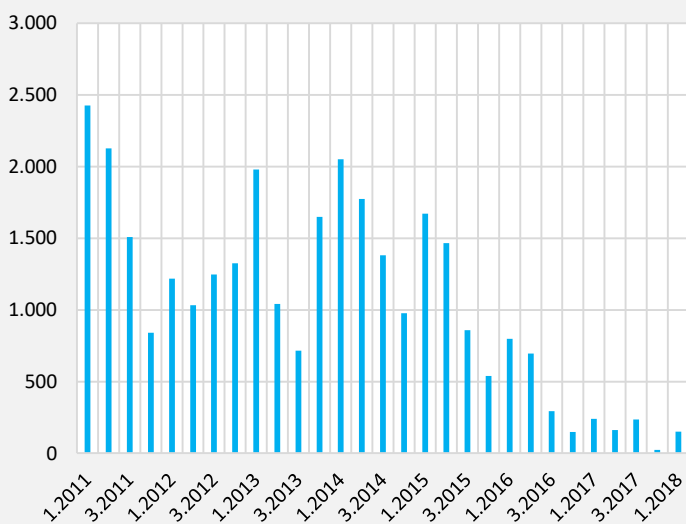
Fonte: Oss. Economico Provinciale C CIAA Lecco

Imprese e lavoratori nel settore edile

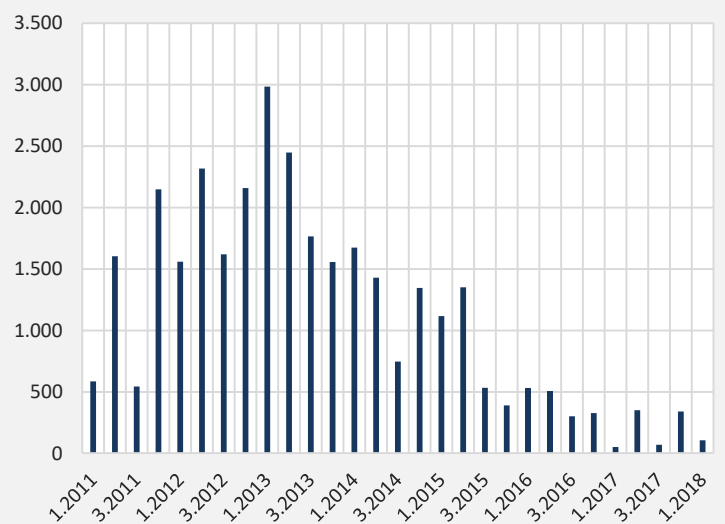
Trimestre	Imprese attive	Lavoratori attivi	Ore lavorate totale (x mille)	Ore lavorate pro capite
1.2015	656	2.980	1.024,3	343,7
2.2015	662	3.090	1.140,3	369,0
3.2015	651	2.994	986,5	329,5
4.2015	652	2.925	1.049,2	358,7
1.2016	647	2.780	944,8	339,9
2.2016	663	2.921	1.027,6	351,8
3.2016	656	2.997	925,6	308,8
4.2016	660	2.969	990,8	333,7
1.2017	649	2.627	886,7	337,5
2.2017	643	2.587	941,1	363,8
3.2017	634	2.561	852,9	333,0
4.2017	625	2.499	919,5	367,9
1.2018	623	2.430	875,6	360,3

Fonte: Cassa edile di mutualità ed assistenza della Prov. Como e Lecco

Dinamica trimestrale delle ore di Cassa Integrazione straordinaria (in migliaia)



Dinamica trimestrale delle ore di Cassa Integrazione ordinaria (in migliaia)



Poco vivace la dinamica nelle imprese

Nel 1° trimestre 2018 il tasso di natalità delle imprese è pari allo 0,9%, inferiore a quello registrato nel corrispondente trimestre 2017 (1,2%) e a quello del 4° trimestre dello scorso anno (1,5%). In valori assoluti 504 iscrizioni contro le 466 nel 1° trimestre 2017 (nel 4° trimestre 2017 le iscrizioni erano state 320).

Il tasso di cessazione di attività delle imprese, fra gennaio e marzo 2018, si attesta invece all'1,8%, valore più alto rispetto a quello relativo al 1° trimestre 2017 (1,0%). Il numero delle imprese che hanno cessato l'attività nel 1° trimestre dell'anno è pari a 656 unità.

La differenza fra flussi di entrata (nuove iscrizioni) e di uscita (cancellazioni) delle imprese ha determinato quindi un saldo negativo, sia nell'industria (-62 imprese) che nei servizi (-94); anche nel 1° trimestre 2017 il saldo era risultato negativo (-144 unità complessivamente).

Lo stock delle imprese attive in provincia di Lecco a fine marzo 2018 (pari a 23.200 unità) segna una variazione negativa (-140 rispetto al 4° trimestre) e rimane al di sotto del valore di marzo 2017, quando le imprese attive erano 23.340 unità.

La Cassa Integrazione rimane sui livelli pre-crisi

Per le imprese di Lecco e provincia si registra ancora un basso utilizzo della Cassa Integrazione Guadagni. Nel 1° trimestre, rispetto al 4° del 2017 l'ammontare complessivo delle ore di Cassa Integrazione autorizzate (in regime ordinario e straordinario) si è ridotto ulteriormente passando da 364.000 a 294.000 ore; da sottolineare anche la riduzione registrata sul corrispondente periodo dell'anno precedente (295.000 ore in complesso nel 1° trimestre del 2017).

Fabbisogni professionali delle imprese, principali caratteristiche relative al periodo aprile-luglio 2018

	2018	
	Apr-giu	Mag-lug
Entrate complessive previste (v.a.)	2.170	2.110
Totale (%)	100	100
- di cui lavoratori dipendenti (%)	71	72
- di cui lavoratori non dipendenti (%)	29	28
% entrate per profili professionali		
- dirigenti, specialisti, tecnici	20	19
- impiegati	7	5
- professioni commerciali e dei servizi	25	28
- op.specializzati e cond. impianti	37	36
- profili generici	11	12
% entrate per livello di istruzione		
- laurea	10	12
- diploma secondaria 2°	34	28
- qualifica/dipl.professionale	34	34
- scuola dell'obbligo	23	25
% entrate di dipendenti per il tipo di contratto		
- a tempo indeterminato	17	19
- apprendistato	5	7
- a tempo determinato e altri	78	74
% entrate (indicatori)		
- con richiesta esperienza specifica	66	63
- difficile da reperire	25	27
- potenziali di donne	23	24
- con meno 30 anni	39	35
% entrate per settore di attività		
- ind. metalmeccanica-elettroniche	10	10
- ind. metallurgiche e metalli	17	16
- commercio	15	16
- turismo e ristorazione	16	14
- servizi alle persone	9	10
- altri settori	33	34

Fonte: elab. Gruppo Clas dati Unioncamere - ANPAL, Sistema Informativo Excelsior

Andamento non positivo per il settore delle costruzioni

Anche nel 1° trimestre dell'anno, nel settore edile non emergono segnali di ripresa registrati in altri settori. I dati elaborati dalla Cassa Edile di Como e Lecco registrano nel 1° trimestre una flessione delle imprese attive, sia rispetto al trimestre precedente, che nel confronto annuale.

Stessa dinamica negativa anche per quanto riguarda i lavoratori attivi nel settore che diminuiscono del 2,8% fra il 4° (2017) e il 1° trimestre 2018 e di ben il 7,6% nel confronto su base annua (erano circa 2.630 a fine marzo 2017 e risultano pari a 2.430 unità un anno dopo). Stabile, invece, rispetto al 1° trimestre 2017 l'ammontare delle ore lavorate, mentre migliora sensibilmente il numero di ore lavorate pro-capite (+ 7% nel confronto annuale).

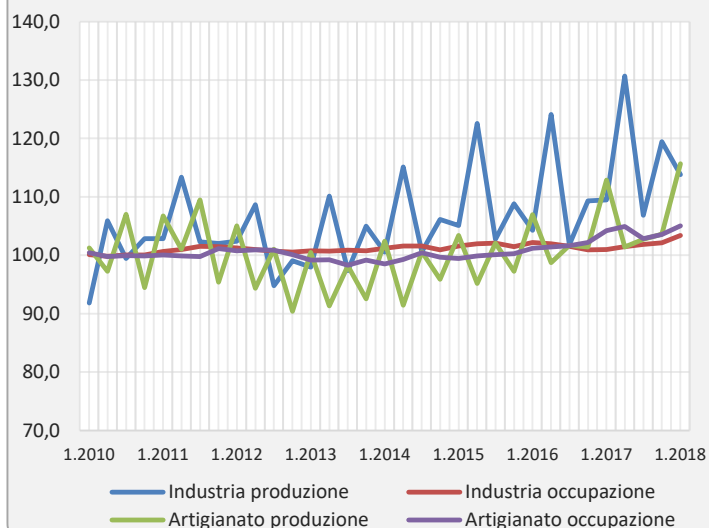
Dinamica delle iscrizioni e delle cessazioni delle imprese

Trimestre	Iscrizioni			Cessazioni			Saldo		
	Totale (1)	di cui industria e costruzioni	di cui servizi	Totale (1)	di cui industria e costruzioni	di cui servizi	Totale (1)	di cui industria e costruzioni	di cui servizi
Totale 2013	1.524	438	1.034	1.802	587	1.138	-278	-149	-104
Totale 2014	1.559	504	1.015	1.768	615	1.101	-209	-111	-86
Totale 2015	1.511	426	1.044	1.710	572	1.102	-199	-146	-58
1.2016	487	134	329	622	227	382	-135	-93	-53
2.2016	357	99	236	276	92	174	81	7	62
3.2016	289	79	201	234	76	150	55	3	51
4.2016	327	100	214	389	113	273	-62	-13	-59
Totale 2016	1.460	412	980	1.521	508	979	-61	-96	1
1.2017	466	126	321	610	189	403	-144	-63	-82
2.2017	360	85	261	257	89	158	103	-4	103
3.2017	203	73	128	430	186	234	-227	-113	-106
4.2017	320	80	214	391	104	276	-71	-24	-62
Totale 2017	1.349	364	924	1.688	568	1.071	-339	-204	-147
1.2018	504	140	340	656	202	434	-152	-62	-94

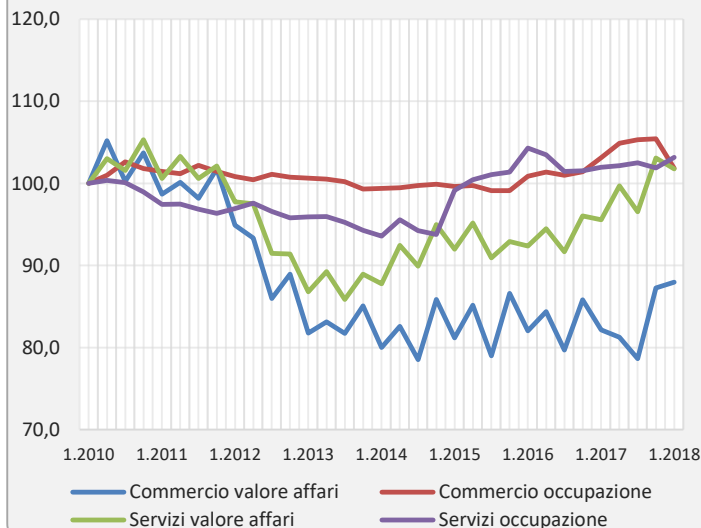
(1) comprende anche il settore agricoltura

Fonte: CCIAA Lecco - Registro Imprese

Dinamica indice di produzione e di occupazione nell'industria e nell'artigianato (base 100 = media 2010)



Dinamica indice del volume d'affari e dell'occupazione nel commercio e nei servizi (base 100= 1° trimestre 2010)



Dinamica trimestrale degli avviamenti e delle cessazioni registrate dai Centri per l'Impiego

	Totale avviamenti	di cui avviamenti		di cui avviamenti		Totale cessazioni	di cui cessaz.		di cui cessazioni	
		tempo indetermin.	tempo determ.	industria e costruzioni	servizi		tempo indet.	industria e costruzioni	servizi	
Totale 2013	30.064	6.473	13.204	10.293	19.345	33.602	7.911	12.616	20.561	
Totale 2014	29.712	5.986	13.164	10.301	18.979	34.288	8.529	13.149	20.686	
Totale 2015	34.817	9.703	13.552	13.303	21.064	35.488	8.847	13.819	21.210	
1.2016	7.911	1.640	3.061	3.225	4.531	6.151	1.910	2.416	3.682	
2.2016	7.689	1.605	3.394	2.928	4.631	7.949	2.047	2.676	5.199	
3.2016	9.051	1.932	3.676	3.172	5.792	9.008	2.322	3.542	5.393	
4.2016	8.465	1.883	3.617	3.019	5.382	10.094	2.234	4.299	5.603	
Totale 2016	33.116	7.060	13.748	12.344	20.336	33.202	8.513	12.933	19.877	
1.2017	8.733	1.726	3.535	3.853	4.740	7.912	2.115	3.434	4.407	
2.2017	9.691	1.967	4.676	3.340	6.203	9.433	2.137	3.285	6.014	
3.2017	9.277	1.854	4.898	3.155	6.029	8.201	2.249	3.096	5.030	
4.2017	7.819	1.617	4.022	2.929	4.792	8.919	2.209	3.680	5.041	
Totale 2017	35.520	7.164	17.131	13.277	21.764	34.465	8.710	13.495	20.492	
1.2018	9.126	1.972	3.839	4.147	4.806	7.765	1.955	3.389	4.277	

Fonte: Provincia di Lecco - Centri per l'Impiego