



I dati relativi al sistema occupazionale riferiti al 1° trimestre 2013 evidenziano ancora una grave situazione di crisi. Il quadro complessivo diviene ulteriormente pesante se si considerano gli andamenti negativi che hanno caratterizzato, trimestre dopo trimestre, l'intero anno 2012.

L'evidenza della crisi emerge, in primo luogo, traducendo le ore autorizzate di Cassa Integrazione in "occupati equivalenti a tempo pieno"; considerando un effettivo utilizzo del monte-ore autorizzato intorno al 60% è possibile stimare un'eccedenza di personale all'interno delle imprese nel 1° trimestre dell'anno pari a circa 5.500 unità equivalenti a tempo pieno, di cui 5.200 nel settore manifatturiero. Questi valori indicano un tasso di eccedenza pari al 10,8% nell'industria e all'1,0% nei servizi per un valore medio complessivo che sfiora il 7% (superiore al corrispondente valore del 2,7% che si rileva per la Regione Lombardia).

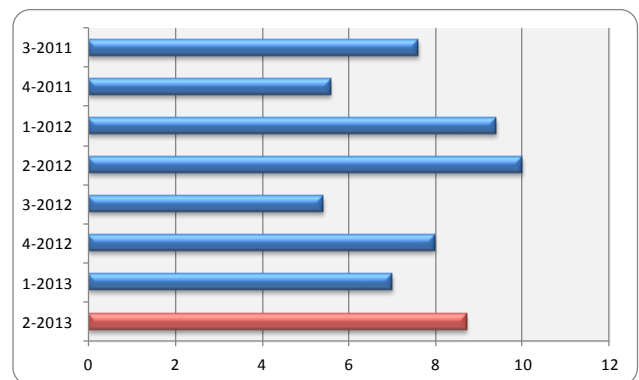
Pur in presenza di una rilevante quota di esuberi le previsioni riguardanti i fabbisogni professionali delle imprese – e rilevate dall'indagine Excelsior-Unioncamere – registrano per il 2° trimestre dell'anno in corso un leggero recupero rispetto alle previsioni riferite al trimestre precedente.

Il tasso di entrata previsto nel trimestre aprile-giugno dovrebbe sfiorare il 9 per mille, recuperando quasi 2 punti rispetto al 1° trimestre. Pur tuttavia il dato assume un aspetto negativo se confrontato con il 2° trimestre dello scorso anno, quando le assunzioni previste si attestavano intorno al 10 per mille. Le informazioni disponibili spiegano questa flessione con un ridotto ricorso a personale stagionale che, soprattutto nel settore turistico, assume una certa rilevanza in talune aree della provincia. Ma il dato forse più negativo è quello che fa riferimento alle uscite previste dalle imprese che dovrebbero superare, seppur di poco, le corrispondenti entrate. A fronte di ciò occorre però rilevare possibilità di inserimento (in aggiunta alle assunzioni previste) di altre 150-200 unità di personale con contratti "atipici". Alle difficoltà relative all'occupazione dipendente si aggiungono quelle del lavoro indipendente, le informazioni disponibili sulle imprese (e indirettamente sugli imprenditori) segnalano un saldo negativo nel corso del 1° trimestre dell'anno, trimestre tradizionalmente "difficile" in quanto contegge le cessazioni delle imprese a fine anno o nei primi giorni del nuovo anno. Il saldo negativo relativo al 1° trimestre 2013 è questa volta però ampiamente supe-

riore a quello che si registrava nel 1° trimestre degli ultimi anni.

I segnali negativi sul fronte occupazionale trovano conferma nei dati dell'Osservatorio Economico della Camera di Lecco riguardanti gli indici di produzione del settore manifatturiero e il volume di affari nel settore dei servizi. Le risultanze dell'ultima indagine congiunturale (e relativa al 1° trimestre 2013) evidenziano una flessione dell'indice di produzione nelle imprese industriali, indice che passa dal 98.3 al 97.0 tra il 4° trimestre 2012 e il primo dell'anno in corso (peraltro con un leggero recupero dell'indice di occupazione per le medio-grandi imprese). Di contro si assiste ad una riduzione dell'indice occupazionale nel settore dell'artigianato di produzione a fronte però di una buona performance dell'indice di produzione che sale di quasi 8 punti tra un trimestre e l'altro.

Tasso di entrata previsto (per 1.000 dipendenti)  
dalle imprese negli ultimi trimestri



Fonte: Sistema Informativo Excelsior-Unioncamere

Per quanto riguarda il settore dei servizi, i dati del 1° trimestre dell'anno mostrano, nel confronto annuale, una forte caduta del volume d'affari nel segmento commerciale (con l'indice che scende da 84 a 72 punti). Stessa dinamica negativa, anche se più contenuta, per il volume d'affari nel segmento delle altre imprese dei servizi che, anno su anno, scende da 79 punti a 76, registrando peraltro una positiva inversione di tendenza rispetto all'ultimo trimestre del 2012. Leggera flessione dell'indice occupazionale nel commercio, a fronte di un recupero negli altri servizi, dove l'indice sale da 105 a circa 108 punti.

## Evoluzione del tasso di attività, del tasso di disoccupazione e della ripartizione settoriale degli occupati alle dipendenze e dei lavoratori autonomi

| Anno | Tasso di attività 15-64 anni |      |      | Tasso di disoccupazione |     |     | Occupati per settore (%) |      |       |       |       | Occup.per posiz.(%) |        |
|------|------------------------------|------|------|-------------------------|-----|-----|--------------------------|------|-------|-------|-------|---------------------|--------|
|      | M                            | F    | TOT  | M                       | F   | TOT | Agr.                     | Ind. | Cost. | Serv. | TOT.  | Dip.                | Indip. |
| 2006 | 79,2                         | 58,0 | 68,8 | 2,0                     | 5,0 | 3,2 | 1,4                      | 40,0 | 8,4   | 50,2  | 100,0 | 76,8                | 23,2   |
| 2007 | 78,8                         | 57,3 | 68,3 | 1,7                     | 4,0 | 2,6 | 1,3                      | 38,5 | 8,1   | 52,2  | 100,0 | 76,7                | 23,3   |
| 2008 | 79,9                         | 59,4 | 69,9 | 2,3                     | 4,5 | 3,2 | 1,1                      | 37,3 | 7,4   | 54,2  | 100,0 | 76,4                | 23,6   |
| 2009 | 79,6                         | 59,0 | 69,5 | 3,3                     | 6,2 | 4,5 | 1,0                      | 35,8 | 7,3   | 55,9  | 100,0 | 76,2                | 23,8   |
| 2010 | 77,8                         | 59,8 | 69,0 | 4,2                     | 6,7 | 5,3 | 1,2                      | 34,5 | 7,5   | 56,8  | 100,0 | 77,8                | 22,2   |
| 2011 | 78,3                         | 58,4 | 68,5 | 4,0                     | 7,7 | 5,6 | 1,0                      | 36,8 | 7,8   | 54,4  | 100,0 | 78,2                | 21,8   |
| 2012 | 80,0                         | 57,8 | 69,1 | 5,9                     | 8,3 | 6,9 | 0,9                      | 36,4 | 7,4   | 55,3  | 100,0 | 76,6                | 23,4   |

Fonte: ISTAT, indagine Forze di Lavoro

### Imprese attive per macrosettore di attività

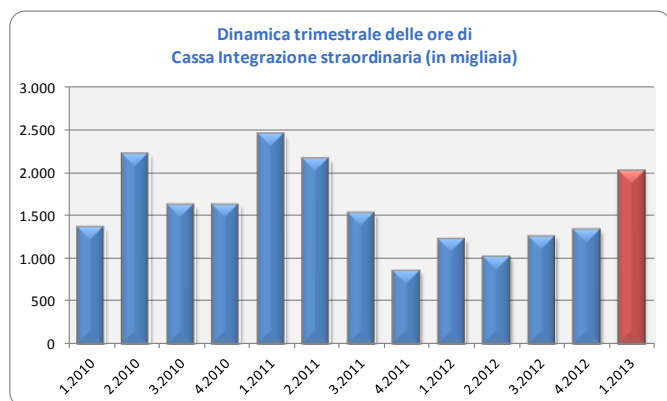
| Trimestre | Agricoltura | Industria | Servizi | Totale |
|-----------|-------------|-----------|---------|--------|
| 4.2010    | 1.158       | 9.090     | 14.194  | 24.442 |
| 1.2011    | 1.154       | 8.998     | 14.277  | 24.429 |
| 2.2011    | 1.159       | 9.011     | 14.395  | 24.565 |
| 3.2011    | 1.164       | 9.002     | 14.421  | 24.587 |
| 4.2011    | 1.155       | 8.954     | 14.388  | 24.497 |
| 1.2012    | 1.155       | 8.857     | 14.325  | 24.337 |
| 2.2012    | 1.154       | 8.861     | 14.407  | 24.422 |
| 3.2012    | 1.159       | 8.856     | 14.451  | 24.466 |
| 4.2012    | 1.164       | 8.762     | 14.386  | 24.312 |
| 1.2013    | 1.156       | 8.643     | 14.343  | 24.142 |

Fonte: Oss. Economico Provinciale CCIAA Lecco

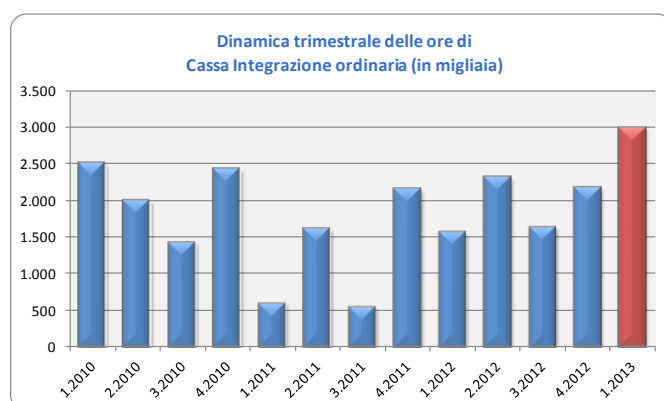
### Imprese e lavoratori nel settore edile

| Trimestre | Imprese attive | Lavoratori attivi | Ore lavorate totale (x mille) | Ore lavorate pro capite |
|-----------|----------------|-------------------|-------------------------------|-------------------------|
| 4.2010    | 882            | 4.086             | 1.482,3                       | 362,8                   |
| 1.2011    | 857            | 3.949             | 1.423,9                       | 360,6                   |
| 2.2011    | 858            | 3.912             | 1.537,0                       | 392,9                   |
| 3.2011    | 893            | 3.806             | 1.271,1                       | 334,0                   |
| 4.2011    | 838            | 3.761             | 1.367,2                       | 363,5                   |
| 1.2012    | 829            | 3.682             | 1.236,6                       | 335,9                   |
| 2.2012    | 816            | 3.579             | 1.295,2                       | 361,9                   |
| 3.2012    | 781            | 3.288             | 1.084,6                       | 329,9                   |
| 4.2012    | 775            | 3.433             | 1.188,3                       | 346,1                   |
| 1.2013    | 740            | 3.265             | 1.072,0                       | 328,3                   |

Fonte: Cassa edile di mutualità ed assistenza della Prov. di Como e Lecco



Fonte: INPS



### Totale addetti dipendenti nelle imprese attive della provincia

| Trimestre | Totale dipendenti imprese | Numero indice totale dic2007 =100 | di cui dipendenti industria | Numero indice industria dic2007 =100 | di cui dipendenti costruzioni | Numero indice costruzioni dic2007=100 | di cui dipendenti servizi | Numero indice servizi, dic2007 =100 |
|-----------|---------------------------|-----------------------------------|-----------------------------|--------------------------------------|-------------------------------|---------------------------------------|---------------------------|-------------------------------------|
| dic-07    | 81.554                    | 100,0                             | 45.681                      | 100,0                                | 6.871                         | 100,0                                 | 28.693                    | 100,0                               |
| giu-08    | 82.190                    | 100,8                             | 45.761                      | 100,2                                | 6.998                         | 101,8                                 | 29.103                    | 101,4                               |
| dic-08    | 81.481                    | 99,9                              | 45.158                      | 98,9                                 | 6.917                         | 100,7                                 | 29.063                    | 101,3                               |
| giu-09    | 81.002                    | 99,3                              | 44.203                      | 96,8                                 | 6.948                         | 101,1                                 | 29.470                    | 102,7                               |
| dic-09    | 80.003                    | 98,1                              | 43.404                      | 95,0                                 | 6.761                         | 98,4                                  | 29.454                    | 102,7                               |
| giu-10    | 79.385                    | 97,3                              | 42.578                      | 93,2                                 | 6.578                         | 95,7                                  | 29.834                    | 104,0                               |
| dic-10    | 78.609                    | 96,4                              | 42.355                      | 92,7                                 | 6.479                         | 94,3                                  | 29.389                    | 102,4                               |
| giu-11    | 79.484                    | 97,5                              | 42.016                      | 92,0                                 | 6.400                         | 93,1                                  | 30.721                    | 107,1                               |
| dic-11    | 79.132                    | 97,0                              | 41.128                      | 90,0                                 | 6.351                         | 92,4                                  | 30.459                    | 106,2                               |
| mar-12    | 78.119                    | 95,8                              | 41.425                      | 90,7                                 | 6.029                         | 87,7                                  | 30.302                    | 105,6                               |

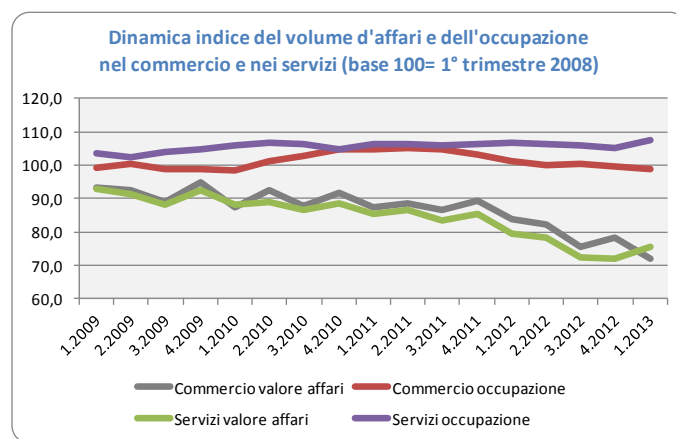
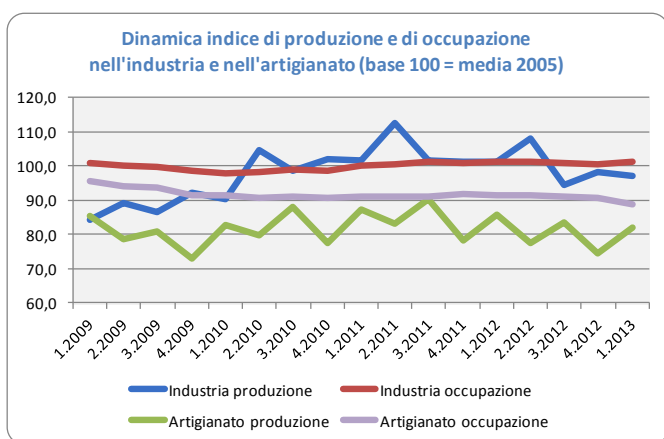
Fonte: CCIAA Lecco - SMAIL

Dinamica delle iscrizioni e delle cessazioni delle imprese

| Trimestre          | Iscrizioni   |                                |                | Cessazioni   |                                |                | Saldo       |                                |                |
|--------------------|--------------|--------------------------------|----------------|--------------|--------------------------------|----------------|-------------|--------------------------------|----------------|
|                    | Totale (1)   | di cui industria e costruzioni | di cui servizi | Totale (1)   | di cui industria e costruzioni | di cui servizi | Totale (1)  | di cui industria e costruzioni | di cui servizi |
| <b>Totale 2008</b> | <b>1.785</b> | <b>749</b>                     | <b>952</b>     | <b>1.743</b> | <b>686</b>                     | <b>1.003</b>   | <b>42</b>   | <b>63</b>                      | <b>-51</b>     |
| <b>Totale 2009</b> | <b>1.621</b> | <b>531</b>                     | <b>1.041</b>   | <b>1.731</b> | <b>610</b>                     | <b>1.066</b>   | <b>-110</b> | <b>-79</b>                     | <b>-25</b>     |
| <b>Totale 2010</b> | <b>1.776</b> | <b>624</b>                     | <b>1.086</b>   | <b>1.569</b> | <b>568</b>                     | <b>964</b>     | <b>207</b>  | <b>56</b>                      | <b>122</b>     |
| <b>Totale 2011</b> | <b>1.639</b> | <b>569</b>                     | <b>1.025</b>   | <b>1.573</b> | <b>573</b>                     | <b>961</b>     | <b>66</b>   | <b>-4</b>                      | <b>64</b>      |
| 1.2012             | 538          | 182                            | 341            | 772          | 278                            | 479            | -234        | -96                            | -138           |
| 2.2012             | 415          | 119                            | 286            | 319          | 104                            | 209            | 96          | 15                             | 77             |
| 3.2012             | 266          | 84                             | 165            | 212          | 78                             | 127            | 54          | 6                              | 38             |
| 4.2012             | 334          | 89                             | 225            | 462          | 172                            | 279            | -128        | -83                            | -54            |
| <b>Totale 2012</b> | <b>1.553</b> | <b>474</b>                     | <b>1.017</b>   | <b>1.765</b> | <b>632</b>                     | <b>1.094</b>   | <b>-212</b> | <b>-158</b>                    | <b>-77</b>     |
| 1.2013             | 525          | 161                            | 342            | 784          | 287                            | 473            | -259        | -126                           | -131           |

(1) comprende anche il settore agricoltura

Fonte: CCIAA Lecco - Registro Imprese



Fonte: CCIAA Lecco - Registro Imprese

Dinamica trimestrale degli avviamenti e delle cessazioni registrate dai Centri per l'Impiego

|                    | Totale avviamenti | di cui avviamenti |               | di cui avviamenti       |               | Totale cessazioni | di cui cessazioni |                         |               |
|--------------------|-------------------|-------------------|---------------|-------------------------|---------------|-------------------|-------------------|-------------------------|---------------|
|                    |                   | tempo intedet.    | tempo determ. | industria e costruzioni | servizi       |                   | tempo indet.      | industria e costruzioni | servizi       |
| <b>Totale 2009</b> | <b>27.947</b>     | <b>7.398</b>      | <b>12.431</b> | <b>8.136</b>            | <b>19.527</b> | <b>26.362</b>     | <b>7.367</b>      | <b>10.196</b>           | <b>15.825</b> |
| <b>Totale 2010</b> | <b>33.897</b>     | <b>7.803</b>      | <b>12.239</b> | <b>11.468</b>           | <b>18.462</b> | <b>30.671</b>     | <b>8.994</b>      | <b>13.199</b>           | <b>17.532</b> |
| 1.2011             | 8.924             | 2.046             | 3.260         | 3.891                   | 4.926         | 7.303             | 2.231             | 3.480                   | 3.773         |
| 2.2011             | 8.720             | 1.932             | 3.628         | 3.182                   | 5.421         | 8.241             | 2.034             | 3.105                   | 5.044         |
| 3.2011             | 8.910             | 2.086             | 3.950         | 3.067                   | 5.681         | 9.054             | 2.424             | 3.496                   | 5.359         |
| 4.2011             | 7.854             | 1.891             | 3.098         | 2.464                   | 5.058         | 9.191             | 2.688             | 3.827                   | 5.181         |
| <b>Totale 2011</b> | <b>34.408</b>     | <b>7.955</b>      | <b>13.936</b> | <b>12.604</b>           | <b>21.086</b> | <b>33.789</b>     | <b>9.377</b>      | <b>13.908</b>           | <b>19.357</b> |
| 1.2012             | 9.291             | 2.577             | 3.375         | 3.530                   | 5.616         | 7.473             | 2.579             | 3.154                   | 4.259         |
| 2.2012             | 7.809             | 1.835             | 3.323         | 2.696                   | 4.995         | 8.426             | 2.516             | 2.908                   | 5.451         |
| 3.2012             | 6.260             | 1.599             | 2.773         | 1.982                   | 4.216         | 7.917             | 1.858             | 2.838                   | 4.987         |
| 4.2012             | 6.427             | 1.573             | 2.645         | 1.973                   | 4.395         | 8.847             | 3.031             | 3.119                   | 5.554         |
| <b>Totale 2012</b> | <b>29.787</b>     | <b>7.584</b>      | <b>12.116</b> | <b>10.181</b>           | <b>19.222</b> | <b>32.663</b>     | <b>9.984</b>      | <b>12.019</b>           | <b>20.251</b> |
| 1.2013             | 7.758             | 1.858             | 3.197         | 2.790                   | 4.831         | 6.812             | 1.574             | 2.665                   | 4.101         |

Fonte: ARIFL - CRISP

**Tasso di attività:** rapporta, in termini percentuali, la popolazione occupata e in cerca di occupazione (cioè la popolazione attiva che coincide con le "Forze di Lavoro") alla popolazione residente con 15 e più anni, oppure la popolazione attiva in una specifica classe di età alla popolazione residente nella stessa classe di età.

**Tasso di occupazione:** rapporta, in termini percentuali, la popolazione occupata alla popolazione residente con 15 e più anni, oppure la popolazione occupata in una specifica classe di età alla popolazione residente nella stessa classe di età.

**Tasso di disoccupazione:** rapporta, in termini percentuali, la popolazione in cerca di lavoro alla popolazione attiva con 15 e più anni, oppure la popolazione in cerca di lavoro in una specifica classe di età alla popolazione attiva nella stessa classe di età.

Anche i dati rilevati dai Centri per l'Impiego circa i movimenti di entrata e di uscita nel mercato del lavoro e le persone in cerca di occupazione, così come i dati riferiti agli ammortizzatori sociali, sottolineano le difficoltà del sistema economico lecchese e le conseguenti ricadute sull'assetto occupazionale.

Le ore di Cassa Integrazione Straordinaria autorizzate nel 1° trimestre 2013 salgono nuovamente rispetto al trimestre precedente (quarto aumento consecutivo). Rispetto al 4° trimestre del 2012, nel 1° trimestre dell'anno le ore autorizzate registrano un incremento pari al 51%, valore che sale al 65% su base annua.

In aumento anche il ricorso alla Cassa Integrazione Ordinaria le cui ore autorizzate nel 1° trimestre di quest'anno risultano decisamente superiori a quelle autorizzate sia nel trimestre precedente (+37%) sia rispetto al corrispondente 1° trimestre del 2012 (+91%).

In complesso, sommando le ore ordinarie e straordinarie, nel 1° trimestre si sfiorano, in provincia di Lecco, i 5 milioni di ore autorizzate, con un incremento del 43% nel confronto trimestrale e dell'80% nel confronto sullo stesso trimestre dell'anno precedente.

Risultano più numerose, rispetto allo stesso periodo del 2012, anche le imprese autorizzate alla CIG in Deroga che a fine marzo 2013 raggiungono il livello delle 250 unità (nello stesso periodo dello scorso anno erano 187). Cresce anche il numero dei lavoratori interessati alla Cassa in Deroga che, pari a 840 unità nel 2012, salgono a 940 alla fine del 1° trimestre 2013. Ed è pure negativa la crescita delle imprese che per la prima volta fa ricorso alla Cassa in Deroga.

Ancora in aumento l'incidenza del personale impiegatizio in cassa integrazione: nel 1° trimestre 2013 la quota sfiora il 29% dell'insieme dei dipendenti per i quali le imprese hanno fatto richiesta. È questo un indicatore non positivo in quanto sottolinea l'estendersi della crisi a tutto il personale aziendale e non solo a quello addetto alla produzione (l'incidenza degli impiegati in cassa integrazione si aggirava tra il 23 e il 24% nel corso dell'intero anno 2012). In flessione, rispetto ai primi tre mesi del 2012, risulta invece il flusso di lavoratori inseriti nelle liste di mobilità, flusso che nel 1° trimestre di quest'anno sfiora le 400 unità (a fronte di 500 nel 1° trimestre dello scorso anno).

Abbastanza contrastanti sono i dati relativi ai movimenti registrati dai Centri per l'Impiego nel 1° trimestre 2013 che evidenziano una flessione delle assunzioni effettuate nel periodo (7.750) rispetto al 1° trimestre 2012 (9.300 avviamenti); rispetto però al 4° trimestre dello scorso anno il numero di avviamenti sale di oltre 1.300 unità. Le assunzioni a tempo indeterminato nel corso del 1° trimestre si attestano attorno al 24% livello di poco superiore a quello medio dell'ultimo anno. Sempre nel 1° trimestre 2013 si osserva una

riduzione delle assunzioni nel settore dell'industria e costruzioni che da 3.500 unità (1° trimestre 2012) scende a 2.800 unità.

Un dato certamente positivo è rappresentato dalla flessione del flusso riguardante le cessazioni del rapporto di lavoro; esso scende per la prima volta nell'ultimo biennio al di sotto delle 7.000 unità. Le cessazioni registrate nel 1° trimestre 2013 sono pari infatti a 6.890 unità, livello inferiore alle 7.470 rilevate nel 1° trimestre 2012 e pure inferiore alle 8.850 avvenute nel 4° trimestre del 2012.

#### Imprese autorizzate alla CIG in deroga e lavoratori coinvolti

|           | Totale imprese | di cui 1° concessione | Lavoratori |
|-----------|----------------|-----------------------|------------|
| mar.2010  | 345            | 60                    | 1.643      |
| lug.2010  | 811            | 172                   | 3.715      |
| sett.2010 | 1.016          | 200                   | 4.577      |
| dic.2010  | 1.227          | 232                   | 5.421      |
| mar.2011  | 281            | 49                    | 1.145      |
| ago.2011  | 572            | 87                    | 2.224      |
| dic.2011  | 738            | 118                   | 2.858      |
| mar.2012  | 187            | 45                    | 837        |
| mag.2012  | 333            | 128                   | 1.553      |
| set.2012  | 494            | 216                   | 2.196      |
| dic.2012  | 652            | 299                   | 2.814      |
| mar.2013  | 250            | 75                    | 938        |

Fonte: Provincia di Lecco, Ufficio Ammortizzatori Sociali

#### Dinamica trimestrale dei lavoratori in mobilità

|             | Totale | di cui |       |
|-------------|--------|--------|-------|
|             |        | Uomini | Donne |
| Totale 2008 | 882    | 455    | 427   |
| Totale 2009 | 1.538  | 900    | 638   |
| Totale 2010 | 1.571  | 1.014  | 557   |
| 1.2011      | 428    | 231    | 197   |
| 2.2011      | 342    | 215    | 127   |
| 3.2011      | 336    | 199    | 137   |
| 4.2011      | 335    | 185    | 140   |
| Totale 2011 | 1.431  | 830    | 601   |
| 1.2012      | 500    | 283    | 217   |
| 2.2012      | 424    | 258    | 166   |
| 3.2012      | 313    | 182    | 131   |
| 4.2012      | 347    | 208    | 139   |
| Totale 2012 | 1.584  | 931    | 653   |
| 1.2013      | 392    | 240    | 152   |

Fonte: Provincia di Lecco, Servizio Lavoro

I report dell'Osservatorio Provinciale del Mercato del Lavoro sono disponibili sul:

Portale di Sintesi della Provincia di Lecco:

[http://sintesi.provincia.lecco.it/cms/export/sites/default/Osservatorio\\_mercato/report\\_osservatorio\\_provinciale.html](http://sintesi.provincia.lecco.it/cms/export/sites/default/Osservatorio_mercato/report_osservatorio_provinciale.html)

Camera di Commercio di Lecco al seguente link

<http://www.lc.camcom.gov.it/P42A0C172S5/Osservatorio-Provinciale-del-Mercato-del-Lavoro.htm>