



DICEMBRE 2012

IL QUADRO OCCUPAZIONALE RELATIVO AL TERZO TRIMESTRE 2012

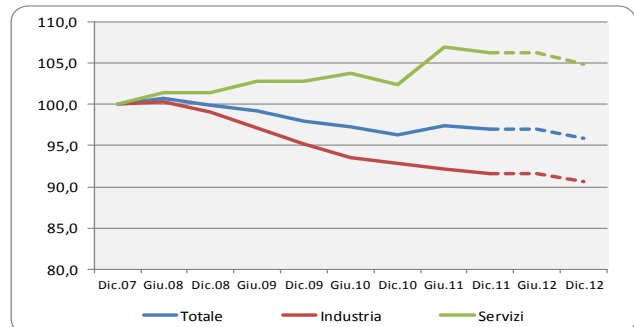
L'acuirsi della crisi che nell'autunno dello scorso anno ha investito pure il sistema economico di Lecco e provincia, manifestando pesantemente i suoi effetti nella prima parte di quest'anno, trova conferma anche nel terzo trimestre.

Il dato più evidente emerge traducendo le ore autorizzate di Cassa Integrazione Guadagni in "occupati equivalenti a tempo pieno"; tenendo conto dell'effettivo utilizzo del monte-ore (circa il 60%) da parte delle imprese nel trimestre in esame e degli effetti delle autorizzazioni concesse nei trimestri precedenti è possibile stimare l'eccedenza di personale all'interno delle imprese. In base a questa stima, nel periodo luglio-settembre 2012, l'eccedenza di manodopera nelle imprese in provincia di Lecco si attesta intorno alle 3.700 unità equivalenti a tempo pieno: 3.400 nell'industria (+5% rispetto allo stesso trimestre dello scorso anno) e 300 nei servizi (+20%). In relazione allo stock di dipendenti presenti nelle aziende questi valori indicano un "tasso di eccedenza" del 7,4% nell'industria e dello 0,9% nei servizi, per un valore medio pari a circa il 4,8%.

Pur in presenza di una quota consistente di esuberi le previsioni relative ai fabbisogni delle imprese – e rilevate dall'indagine Excelsior-Unioncamere – registrano per l'ultimo trimestre dell'anno in corso un marginale recupero rispetto alle previsioni riferite all'anno precedente e anche rispetto a quelle relative al più recente terzo trimestre 2012 (con un tasso di entrata previsto pari all'8% superiore al 5,5% del trimestre precedente). A questo dato si accompagna però un flusso di uscite previste non indifferente ed è quindi probabile che il 2012 chiuda con un saldo negativo intorno al 2,0-2,2% quanto a lavoratori dipendenti. Probabilmente più stabile potrebbe risultare il numero di lavoratori autonomi, con un saldo che a fine anno dovrebbe oscillare intorno alla parità, anche se esito di un rallentamento nelle iscrizioni di nuove imprese (che si accompagna però ad un pari rallentamento delle cessazioni di attività).

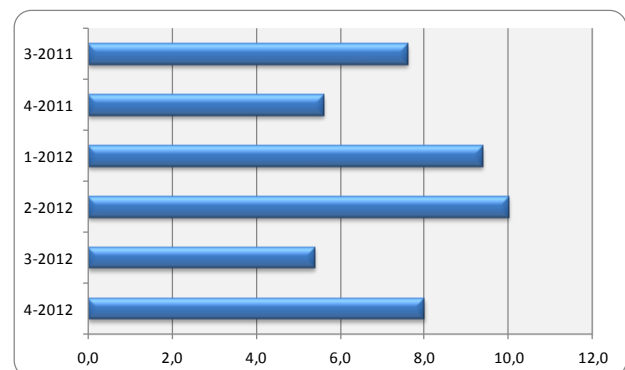
I diversi segnali negativi trovano ulteriore conferma nei dati dell'Osservatorio Economico della Camera di Commercio di Lecco riguardanti la produzione del settore manifatturiero e il volume di affari in quello dei servizi. I dati dell'ultima indagine congiunturale (e relativa al terzo trimestre 2012) evidenziano una caduta dell'indice di produzione sia nell'industria che nell'artigianato superiore ai 7 punti rispetto al terzo trimestre del 2011 (con un recupero tuttavia della produzione nel settore artigianato nel terzo trimestre di quest'anno rispetto al trimestre precedente). Le indicazioni dell'indagine camerale evidenziano tuttavia una marginale riduzione dell'occupazione tra il secondo e il terzo trimestre 2012 e la conferma dei livelli occupazionali registrati nel terzo trimestre dell'anno precedente; si tratta di un dato parzialmente positivo che trova giustificazione nell'ampio ricorso agli ammortizzatori sociali.

Dinamica dell'occupazione dipendente nell'industria, nei servizi e in complesso (base dicembre 2007 = 100)



Fonte: CCAA Lecco-SMAIL

Tasso di entrata previsto (per 1.000 dipendenti) dalle imprese negli ultimi trimestri



Fonte: Sistema Informativo Excelsior-Unioncamere

Il medesimo andamento riguarda anche il settore commerciale e quello dei servizi che registrano nell'ultimo trimestre una flessione del volume d'affari pari al 7% per il primo settore e al 6% nel secondo. Anche in questo caso si osserva però una sostanziale stabilità dei livelli occupazionali.

Rimane pesante il quadro congiunturale nel settore edile e delle costruzioni che nel corso dei primi nove mesi del 2012 registra un forte appesantimento degli indicatori con perdite evidenti sia nel numero di imprese che di lavoratori attivi. A fine settembre 2012 il numero di imprese attive è diminuito del 12,5% rispetto allo stesso periodo dell'anno precedente, così come è diminuito il numero di lavoratori (-13,6%) e pure il numero di ore lavorate (-14,7%).

Evoluzione del tasso di attività, del tasso di disoccupazione e della ripartizione settoriale degli occupati alle dipendenze e dei lavoratori autonomi

Anno	Tasso di attività 15-64 anni			Tasso di disoccupazione			Occupati per settore (%)					Occup.per posiz.(%)	
	M	F	TOT	M	F	TOT	Agr.	Ind.	Cost.	Serv.	TOT.	Dip.	Indip.
2005	78,0	56,9	67,6	1,8	5,3	3,2	1,3	38,9	8,3	51,6	100,0	74,4	25,6
2006	79,2	58,0	68,8	2,0	5,0	3,2	1,4	40,0	8,4	50,2	100,0	76,8	23,2
2007	78,8	57,3	68,3	1,7	4,0	2,6	1,3	38,5	8,1	52,2	100,0	76,7	23,3
2008	79,9	59,4	69,9	2,3	4,5	3,2	1,1	37,3	7,4	54,2	100,0	76,4	23,6
2009	79,6	59,0	69,5	3,3	6,2	4,5	1,0	35,8	7,3	55,9	100,0	76,2	23,8
2010	77,8	59,8	69,0	4,2	6,7	5,3	1,2	34,5	7,5	56,8	100,0	77,8	22,2
2011	78,3	58,4	68,5	4,0	7,7	5,6	1,0	36,8	7,8	54,4	100,0	78,2	21,8

Fonte: ISTAT, indagine Forze di Lavoro

Imprese attive per macrosettore di attività

Trimestre	Agricoltura	Industria	Servizi	Totale
1.2010	1.150	8.979	14.079	24.208
2.2010	1.154	9.074	14.125	24.353
3.2010	1.161	9.106	14.174	24.441
4.2010	1.158	9.090	14.194	24.442
1.2011	1.154	8.998	14.277	24.429
2.2011	1.159	9.011	14.395	24.565
3.2011	1.164	9.002	14.421	24.587
4.2011	1.155	8.954	14.388	24.497
1.2012	1.155	8.857	14.325	24.337
2.2012	1.154	8.861	14.407	24.422
3.2012	1.159	8.856	14.451	24.466

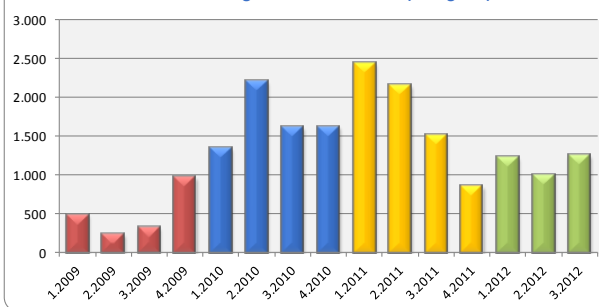
Fonte: Oss. Economico Provinciale CCIAA Lecco

Imprese e lavoratori nel settore edile

Trimestre	Imprese attive	Lavoratori attivi	Ore lavorate totale (x mille)	Ore lavorate pro capite
1.2010	889	4.215	1.537,6	364,8
2.2010	903	4.208	1.652,4	392,7
3.2010	888	4.168	1.410,0	338,3
4.2010	882	4.086	1.482,3	362,8
1.2011	857	3.949	1.423,9	360,6
2.2011	858	3.912	1.537,0	392,9
3.2011	893	3.806	1.271,1	334,0
4.2011	838	3.761	1.367,2	363,5
1.2012	829	3.682	1.236,6	335,9
2.2012	816	3.579	1.295,2	361,9
3.2012	781	3.288	1.084,6	329,9

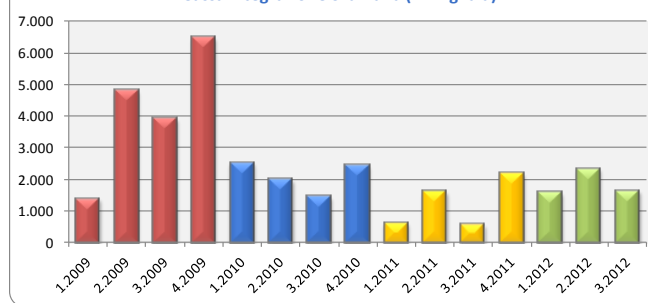
Fonte: Cassa edile di mutualità ed assistenza della Prov. di Como e Lecco

Dinamica trimestrale delle ore di Cassa Integrazione straordinaria (in migliaia)



Fonte: INPS

Dinamica trimestrale delle ore di Cassa Integrazione ordinaria (in migliaia)



Totale addetti dipendenti nelle imprese attive della provincia

Trimestre	Totale dipendenti imprese	Numero indice totale dic2007=100	di cui dipendenti industria	Numero indice industria dic2007=100	di cui dipendenti costruzioni	Numero indice costruzioni dic2007=100	di cui dipendenti servizi	Numero indice servizi, dic2007=100
dic-07	81.554	100,0	45.681	100,0	6.871	100,0	28.693	100,0
giu-08	82.190	100,8	45.761	100,2	6.998	101,8	29.103	101,4
dic-08	81.481	99,9	45.158	98,9	6.917	100,7	29.063	101,3
giu-09	81.002	99,3	44.203	96,8	6.948	101,1	29.470	102,7
dic-09	80.003	98,1	43.404	95,0	6.761	98,4	29.454	102,7
giu-10	79.385	97,3	42.578	93,2	6.578	95,7	29.834	104,0
dic-10	78.609	96,4	42.355	92,7	6.479	94,3	29.389	102,4
giu-11	79.484	97,5	42.016	92,0	6.400	93,1	30.721	107,1
dic-11	79.132	97,0	41.128	90,0	6.351	92,4	30.459	106,2

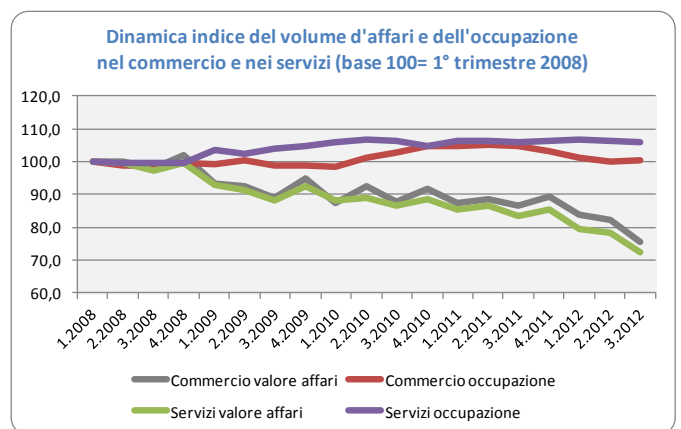
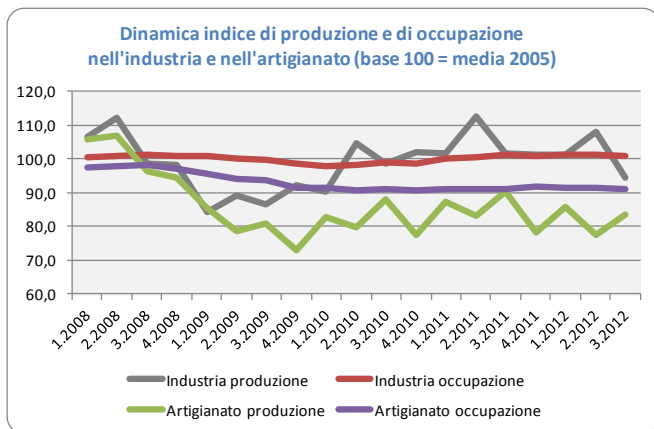
Fonte: CCIAA Lecco - SMAIL

Dinamica delle iscrizioni e delle cessazioni delle imprese

Trimestre	Iscrizioni			Cessazioni			Saldo		
	Totale (1)	di cui industria e costruzioni	di cui servizi	Totale (1)	di cui industria e costruzioni	di cui servizi	Totale (1)	di cui industria e costruzioni	di cui servizi
Totale 2008	1.785	749	952	1.743	686	1.003	42	63	-51
Totale 2009	1.621	531	1.041	1.731	610	1.066	-110	-79	-25
Totale 2010	1.776	624	1.086	1.569	568	964	207	56	122
1.2011	570	211	346	572	233	327	-2	-22	19
2.2011	444	154	278	274	92	177	170	62	101
3.2011	275	83	178	245	79	160	30	4	18
4.2011	350	121	223	482	169	297	-132	-48	-74
Totale 2011	1.639	569	1.025	1.573	573	961	66	-4	64
1.2012	538	182	341	772	278	479	-234	-96	-138
2.2012	415	119	286	319	104	209	96	15	77
3.2012	266	84	165	212	78	127	54	6	38

(1) comprende anche il settore agricoltura

Fonte: CCIAA Lecco - Registro Imprese



Fonte: CCIAA Lecco - Registro Imprese

Dinamica trimestrale degli avviamenti e delle cessazioni registrate dai Centri per l'Impiego

	Totale avviamenti	di cui avviamenti		di cui avviamenti		Totale cessazioni	di cui cessazioni		
		tempo intedet.	tempo determ.	industria e costruzioni	servizi		tempo indet.	industria e costruzioni	servizi
Totale 2009	27.947	7.398	12.431	8.136	19.527	26.362	7.367	10.196	15.825
1.2010	7.857	2.186	2.525	2.847	4.154	6.125	2.194	2.614	3.443
2.2010	8.025	1.844	2.914	2.663	4.276	7.292	2.128	2.581	4.618
3.2010	9.981	2.034	3.996	3.249	5.638	8.507	2.076	3.466	4.944
4.2010	8.034	1.739	2.804	2.709	4.394	8.747	2.596	4.538	4.527
Totale 2010	33.897	7.803	12.239	11.468	18.462	30.671	8.994	13.199	17.532
1.2011	8.924	2.046	3.260	3.891	4.926	7.303	2.231	3.480	3.773
2.2011	8.720	1.932	3.628	3.182	5.421	8.241	2.034	3.105	5.044
3.2011	8.910	2.086	3.950	3.067	5.681	9.054	2.424	3.496	5.359
4.2011	7.854	1.891	3.098	2.464	5.058	9.191	2.688	3.827	5.181
Totale 2011	34.408	7.955	13.936	12.604	21.086	33.789	9.377	13.908	19.357
1.2012	9.291	2.577	3.375	3.530	5.616	7.473	2.579	3.154	4.259
2.2012	7.809	1.835	3.323	2.696	4.995	8.426	2.516	2.908	5.451
3.2012	6.260	1.599	2.773	1.982	4.216	7.917	1.858	2.838	4.987

Fonte: ARIFL - CRISP

Tasso di attività: rapporta, in termini percentuali, la popolazione occupata e in cerca di occupazione (cioè la popolazione attiva che coincide con le "Forze di Lavoro") alla popolazione residente con 15 e più anni, oppure la popolazione attiva in una specifica classe di età alla popolazione residente nella stessa classe di età.

Tasso di occupazione: rapporta, in termini percentuali, la popolazione occupata alla popolazione residente con 15 e più anni, oppure la popolazione occupata in una specifica classe di età alla popolazione residente nella stessa classe di età.

Tasso di disoccupazione: rapporta, in termini percentuali, la popolazione in cerca di lavoro alla popolazione attiva con 15 e più anni, oppure la popolazione in cerca di lavoro in una specifica classe di età alla popolazione attiva nella stessa classe di età.

I dati riguardanti le dinamiche del mercato del lavoro e il ricorso agli ammortizzatori sociali relativi al terzo trimestre 2012 confermano la gravità della crisi occupazionale e l'assenza di segnali che lascino prevedere una reale inversione di tendenza.

Le ore di Cassa Integrazione Straordinaria autorizzate nel terzo trimestre tornano a salire rispetto al trimestre precedente (+24%), pur se rimangono al di sotto delle ore autorizzate nel terzo trimestre 2011 (-17%). In flessione invece la Cassa Integrazione Ordinaria le cui ore autorizzate nel terzo trimestre di quest'anno risultano decisamente inferiori a quelle autorizzate nel trimestre precedente (1,6 milioni di ore rispetto ai 2,3 milioni, con una riduzione del 30%); in questo caso si registra però un considerevole aumento, con un valore triplicato, rispetto al corrispondente terzo trimestre del 2011. In complesso, sommando le ore ordinarie a quelle straordinarie nell'ultimo anno si osserva una leggera diminuzione intorno al 7%.

Risultano meno numerose, se confrontate con lo stesso periodo degli anni precedenti, le imprese autorizzate alla CIG in Deroga così come il numero di lavoratori interessati (4.600 nel 2010, 2.300 nel 2011 e 2.200 nel 2012); è tuttavia da rilevare un crescente numero di imprese che ricorre alla CIG in Deroga per la prima volta.

Un dato che continua a preoccupare è quello relativo all'incidenza del personale impiegatizio in Cassa Integrazione che nel periodo gennaio-settembre 2012 si attesta al 22,7% a fronte del 20,3% dell'anno 2011; è un dato questo che – come più volte sottolineato – segnala l'estendersi della crisi occupazionale anche al segmento impiegatizio.

In crescita, rispetto ai primi 9 mesi dell'anno precedente (1.106 unità), è la dinamica che si riferisce al numero dei lavoratori inseriti nelle liste di mobilità che nel primo trimestre di quest'anno hanno toccato quota 500 (valore più elevato dell'ultimo biennio), per superare quota 920 nel mese di giugno e sfiorare le 1.250 unità a settembre 2012. Nel terzo trimestre però il quadro relativo alla mobilità registra un flusso più contenuto di nuove iscrizioni, inferiore tuttavia a quello riscontrato nel corrispondente trimestre dello scorso anno.

I dati relativi ai movimenti registrati dai Centri per l'Impiego nel terzo trimestre 2012 evidenziano una nuova dinamica negativa degli avviamenti registrati che scendono a circa 6.250 unità contro le 7.800 del trimestre precedente, con una forte caduta rispetto allo stesso trimestre del 2011 pari a 2.650 unità. In leggera crescita la quota di assunzioni a tempo indeterminato che

nel terzo trimestre è pari al 26% rispetto al 23% rilevato nel corrispondente trimestre del 2011.

Le cessazioni nei rapporti di lavoro scendono nel terzo trimestre a 7.920 con una flessione di circa 500 unità rispetto al trimestre precedente, ma l'ammontare di queste determina un saldo negativo di oltre 1.600 unità a fronte di un saldo positivo che si era registrato nel trimestre precedente. Complessivamente nei primi nove mesi dell'anno i movimenti registrati dai Centri per l'Impiego segnalano un saldo negativo pari a circa 450 unità.

Imprese autorizzate alla CIG in deroga e lavoratori coinvolti

	Totale imprese	di cui 1° concessione	Lavoratori
mar.2010	345	60	1.643
lug.2010	811	172	3.715
sett.2010	1.016	200	4.577
dic.2010	1.227	232	5.421
mar.2011	281	49	1.145
ago.2011	572	87	2.224
dic.2011	738	118	2.858
mar.2012	187	45	837
mag.2012	333	128	1.553
set.2012	494	216	2.196

Fonte: Provincia di Lecco, Ufficio Ammortizzatori Sociali

Dinamica trimestrale dei lavoratori in mobilità

	di cui		
	Totale	Uomini	Donne
Totale 2008	882	455	427
Totale 2009	1.538	900	638
1.2010	543	362	181
2.2010	438	283	155
3.2010	250	168	82
4.2010	340	201	139
Totale 2010	1.571	1.014	557
1.2011	428	231	197
2.2011	342	215	127
3.2011	336	199	137
4.2011	335	185	140
Totale 2011	1.431	830	601
1.2012	500	283	217
2.2012	424	258	166
3.2012	313	182	131

Fonte: Provincia di Lecco, Servizio Lavoro

I report dell'Osservatorio Provinciale del Mercato del Lavoro sono disponibili sul:

Portale di Sintesi della Provincia di Lecco:

http://sintesi.provincia.lecco.it/cms/export/sites/default/Osservatorio_mercato/report_osservatorio_provinciale.html

Camera di Commercio di Lecco al seguente link

<http://www.lc.camcom.gov.it/P42A0C172S5/Osservatorio-Provinciale-del-Mercato-del-Lavoro.htm>